

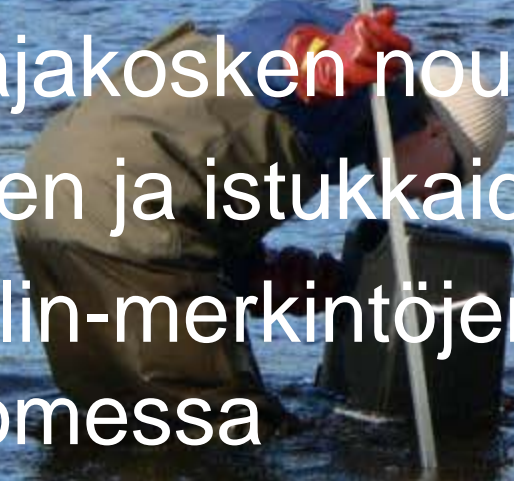
Keski-Suomen taimenkantojen tila ja tutkimukset

Pentti Valkeajärvi
Riista- ja kalatalouden tutkimuslaitos

Läsäkoski 3.11.2010

Tutkimusten painotus kantojen tilan seurannassa

- Sähkökoekalastukset
- Villien taimenten merkinnät
- Kutupesien kartoitukset
- Vaajakosken nousutaimenten määrät
- Villien ja istukkaiden suhde saaliissa
- Carlin-merkintöjen tuloksellisuus Keski Suomessa



Villien taimenten merkinnät – uutta tietoa vaelluksista



- 2000-luvulla merkitty yhteensä 2900 villiä taimenta
- eniten merkitty Rutajoella (845) ja Siikakoskella (630)
- Rutajoen taimenet on pyydetty pääosin Ristinselältä, joku yksilö on vaeltanut Etelä-Päijänteelle
- Siikakosken palautuksista (96 kalaa) 92 % oli saatu koskesta, Konnevedestä 6 % ja Kynsivedestä 2 %.
- Smolttivaellus suuntautuu Siikakoskesta pääosin ylöspäin - sukukypsät kalat siis laskeutuvat kudulle alaspäin – ilmiö lienee luultua yleisempi
- Vaelluskäyttäytymisessä siis selvä ero villien ja istukkaitten välillä – istukkaat painuvat pikaisesti alavirtaan



Kookkaalla emotaimenella on suuri kutupesä

- Alle 2 metrin pesät ovat paikallisten tammukoitten tekemiä
- 2-3 metrin pesissä osa saattaa olla pienten järvivaeltajien tekemiä
- Vähintään 3 metrin pesät lasketaan kookkaiden järvivaeltajien tekemiksi – syksyllä 2009 niitä löytyi vain **yksi**



Vesistö/ pesät	Rutajoki		Muuramenjoki		Arvajan reitti		Siikakoski		Kellankoski		Simunankoski		Koivujoki	
	yht	>2 m	yht	>2 m	yht	>2 m	yht	>2 m	yht	>2 m	yht	>2 m	yht	>2m
2000	10	0									4	0		
2001	19	2									3	0		
2002	19	2									5	1		
2003	15	1									5	0		
2004	13	4									2	0		
2005	22	5	5	1							0	0		
2006	17	5	8	2							2	0		
2007	20	2			12	0	8	1			2	0	12	2
2008	28	10	5	2									22	7
2009	10	2	14	4	20	5	8	3	10	3	14 (4)	1	15	1

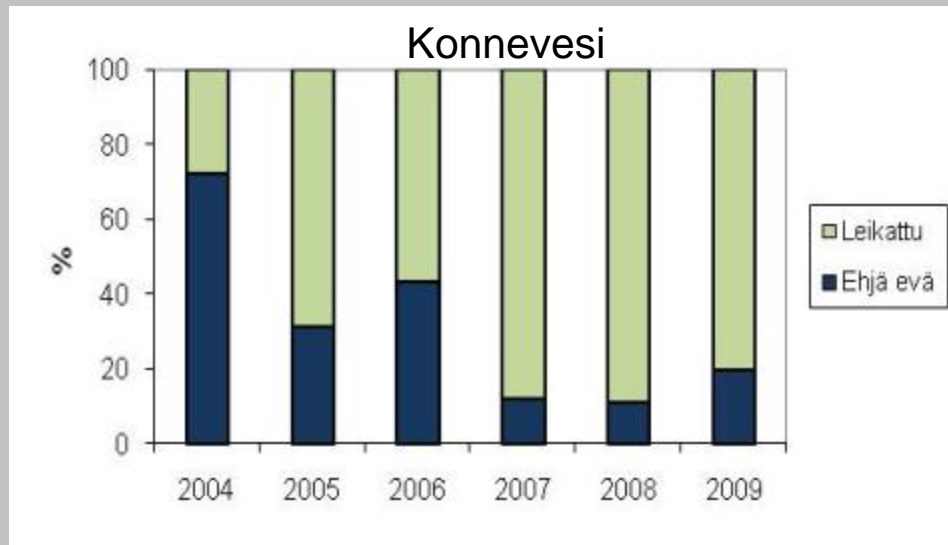
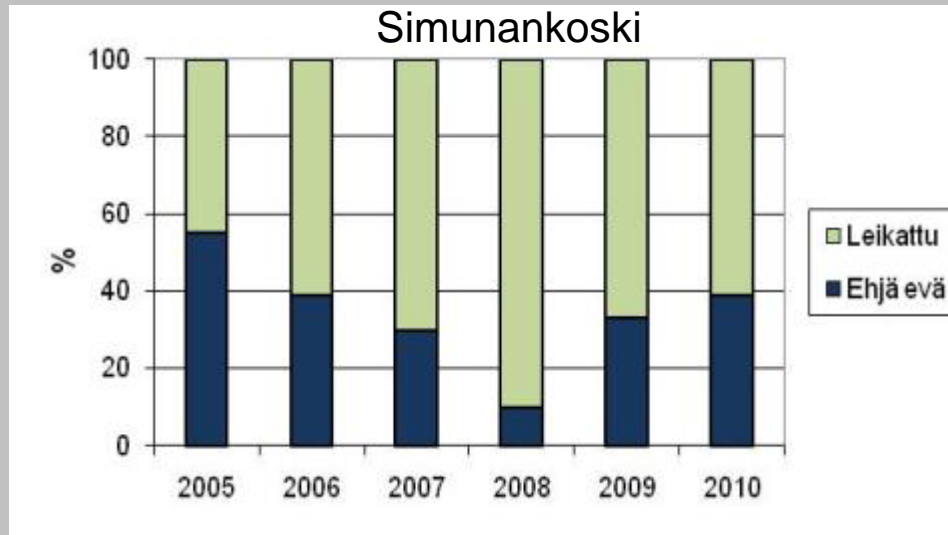
Villien ja istukkaitten suhde saaliissa

Villien taimenten osuus

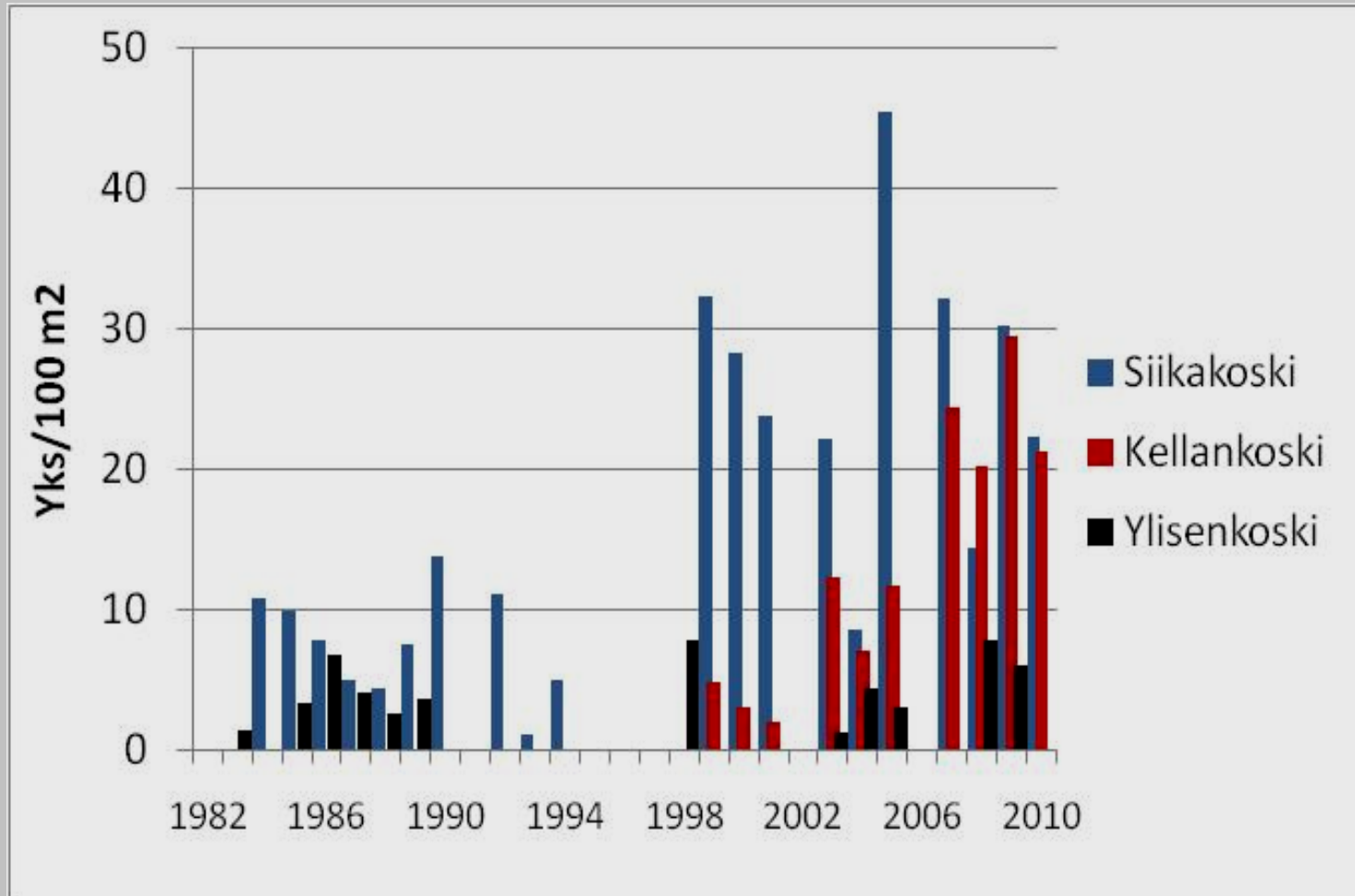
- Siikakoski 2007-2010
59, 68, 69, 89 %

- Kapeenkoski 2009 42 %

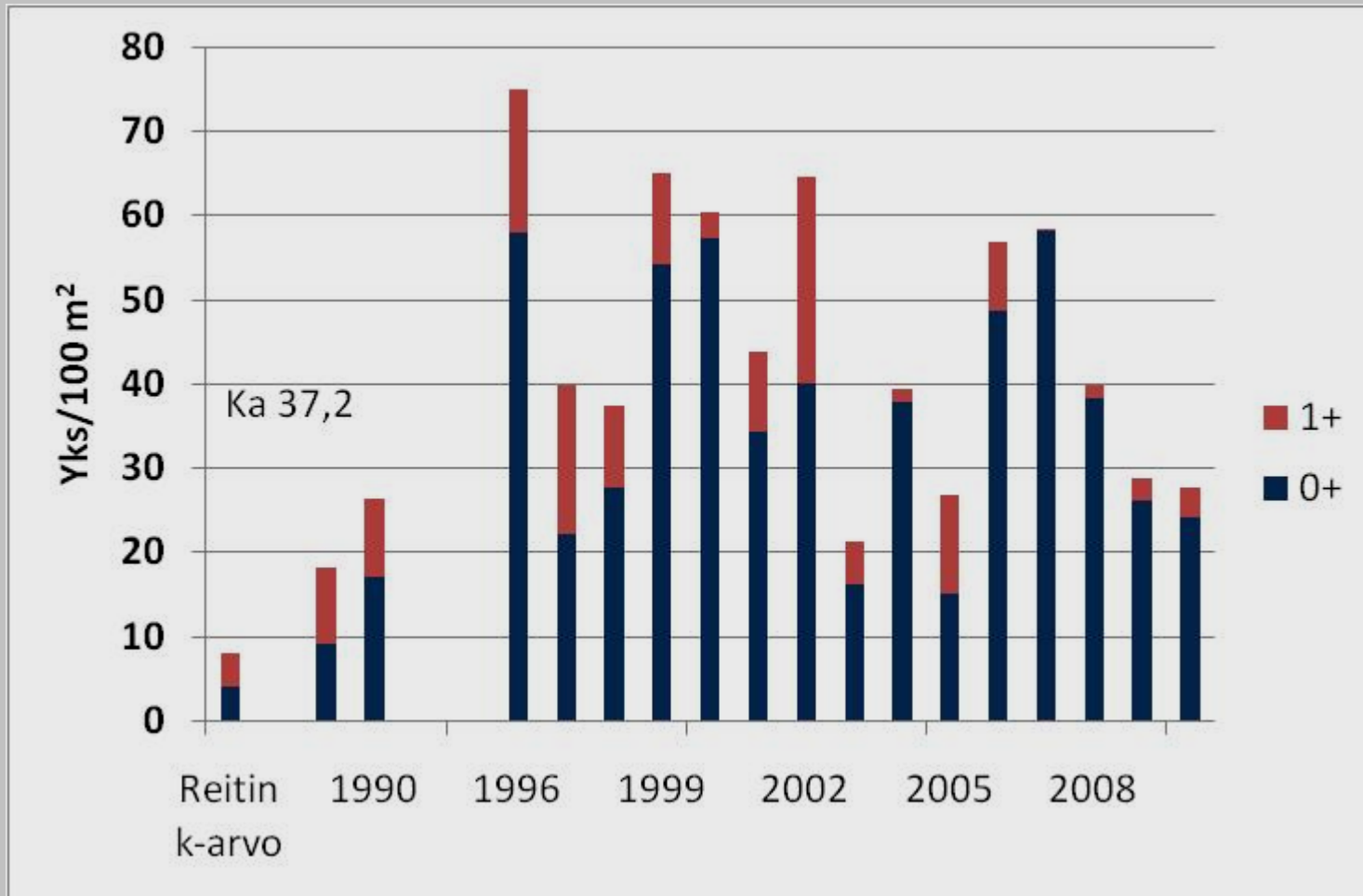
- Keski-Päijänne 2009 6 %



Taimenen poikastiheys (0+) Siikakoskessa, Kellankoskessa ja Ylisenkoskessa



Taimenen poikastiheys Simunankoskessa 1996-2010

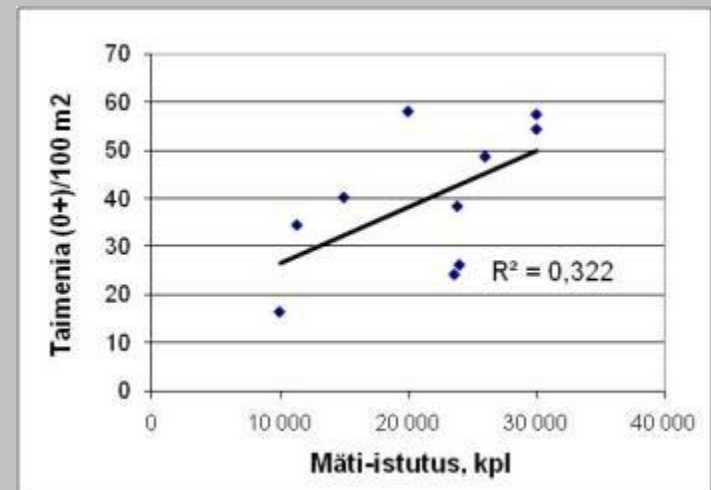


Mäti-istutusten vaikutus Simunankoskessa



Mäti-istukkaitten osuus syksyn poikastiheydestä

- 2001 16 % (dna-menetelmä)
- 2009 25 % (alitsariini)



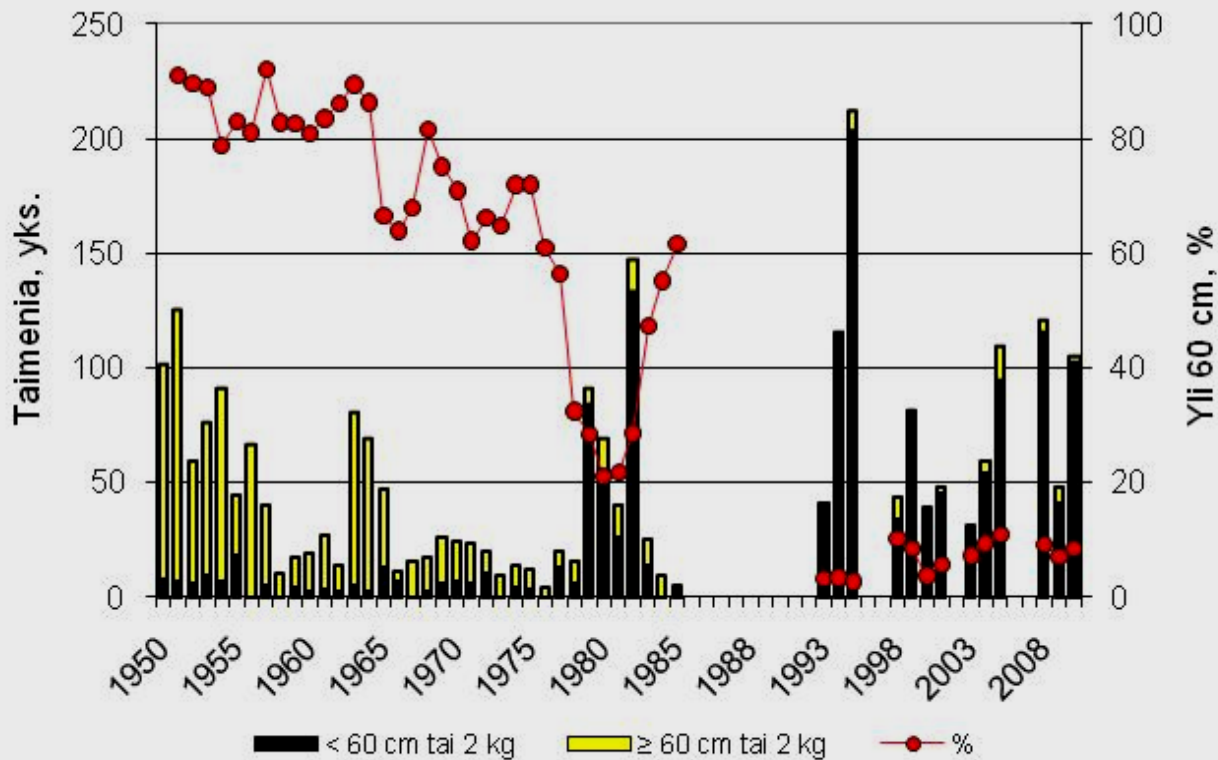
Vaajakosken kalatie

Kalahissi 1950-1985

Nykyiset kalatiet 1993 -



Vaajakosken nousutaimenet 1950-2010



Vuonna 2010

- taimenia 106 kpl
- yli 60 cm 3 kpl
- villejä 18 % (4, 22)
- keskipituus 39 cm

Näin 1900-luvun alussa



Vaajakosken taimenmerkinnät 1959-1962 (Hurme 1966)

- Kudulle nousevia taimenia merkittiin 83 kpl
- Palautusprosentti oli 51 %
- Keskipaino merkittäessä 3,7 kg
- Keskipaino pyydettäessä 4,7 kg
- Kalat pyydettiin yleensä merkinnän jälkeisenä vuotena Päijänteestä
- Kalastus on jo tuolloin ollut varsin tehokasta

Villin taimenen tilanne on siis tämä:

- Poikastiheydet edelleen melko alhaisia – yksittäisiä valonpilkahduksia
- Villit smoltit vaeltelevat ainakin Siikakoskella eri tavoin kuin istukkaat – uutta tietoa
- Kutupesien määrissä ja koossa ei oleellisia muutoksia – kutupaikoilla lähinnä tammukoita
- Vaajakosken kalatien liikenteessä ei muutoksia - kookkaat taimenet kateissa jo yli 40 vuotta
- Villien taimenten alhainen osuus saaliissa odotettua em. mittareiden perusteella
- Kalastuksen ohjausta pitäisi edelleen tehostaa kaikilla rintamilla



**Paljonkohan vettä pitää vielä virrata,
jotta järvitaimenen tilanne paranisi**

**Järvitaimentyöryhmä kiittää
yhteistyökumpaneita**